

MAA-AINESLUVAN JA YMPÄRISTÖLUVAN YHTEISKÄSITTELYHAKEMUS

(Maa-aineslaki 555/1981, ympäristönsuojelulaki 527/2014)

Viranomaisen merkinnät

1. TOIMINTA, JOLLE LUPAA HAETAAN

Kyseessä on

- uusi lupahakemus
 jatkolupahakemus (MAL 10:3 §), tiedot aiemmasta maa-aines- ja ympäristöluvasta

Yleiskuvaus toiminnasta ja toiminta-alueesta

Alueella on harjoitettu maa-aineksen ottamista vuodesta 2016 lähtien. Alue on maakuntakaavassa maa- ja metsätalousvaltainen alue (M).

Lupaa haetaan 10 vuodeksi

- Haetaan lupaa aloittaa toiminta ennen lupapäätöksen lainvoimaisuutta (MAL 21 § ja YSL 199 §)

Perustelut toiminnan aloittamiseksi ennen lupapäätöksen lainvoimaisuutta sekä esitys vakuudeksi niiden haittojen, vahinkojen ja kustannusten korvaamisesta, jotka päätöksen kumoaminen tai luvan muuttaminen voi aiheuttaa
Alueella on harjoitettu maa-aineksen ottamista vuodesta 2016 lähtien.

2. HAKIJA

Nimi tai toiminimi Vanttauksen Huolto Oy	Y-tunnus 0479829-1
Postiosoite Kuusamontie 4947,97625, Vanttauskoski	
Sähköpostiosoite pentti.koskiniemist1.inet.fi	Puhelinnumero 0500393168

3. YHTEYSHENKILÖ- JA LASKUTUSTIEDOT

Nimi Vanttauksen Huolto Oy	Postiosoite Kuusamontie 4947,97625, Vanttauskoski
Sähköpostiosoite pentti.koskiniemist1.inet.fi	Puhelinnumero 0500393168
Laskutusosoite (postiosoite tai verkkolaskuosoite/OVT-tunnus, välittäjä-tunnus ja viite) Kuusamontie 4947,97625, Vanttauskoski	

4. TOIMINTA-ALUEEN SIJAINTI, KIINTEISTÖTIEDOT SEKÄ KAAVOITUSTILANNE

Kunta, kylä/kaupunginosa Rovaniemi	Toiminta-alueen nimi Lettoperä
Kiinteistötunnus/-tunnukset 698-402-235-2	Tilan nimi/nimet Lettoperä
Ottamisalueen keskipisteen koordinaatit (ETRS-TM35FIN) pohjoiskoordinaatti 7378463 itäkoordinaatti 481424	
Kiinteistön omistaja ja yhteystiedot sekä selvitys hakijan hallintaoikeudesta toiminta-alueeseen Vanttauksen Huolto Oy	

Toiminta-alueen rajanaapurit ja muut mahdolliset asianosaiset		
<input checked="" type="checkbox"/> Tiedot esitetään erillisellä liitelomakkeella 6010c		
Toiminta-alueen ja sen ympäristön kaavoitustilanne	Sijaitseeko toiminta-alue pohjavesialueella?	Sijaitseeko toiminta-alue meren tai vesistön rantavyöhykkeellä?
<input checked="" type="checkbox"/> Maakuntakaava, kaavamerkintä M <input type="checkbox"/> Yleiskaava, kaavamerkintä <input type="checkbox"/> Asemakaava, kaavamerkintä <input type="checkbox"/> Poikkeamispäätös <input type="checkbox"/> Ei oikeusvaikutteista kaavaa <input type="checkbox"/> Kaavamuuos vireillä	<input type="checkbox"/> kyllä <input checked="" type="checkbox"/> ei <input type="checkbox"/> osittain Pohjavesialueen nimi ja tunnus	<input type="checkbox"/> kyllä <input checked="" type="checkbox"/> ei

5. OTETTAVA MAA-AINES JA OTTAMISEN JÄRJESTÄMINEN

Ottavan aineksen kokonaismäärä (k-m ³) 100000	Arvioitu vuotuinen ottamismäärä (k-m ³) 10000	Ottamisalueen pinta-ala (ha) 2,12
Alin ottamistaso (m, N2000-kerkeusjärjestelmä) 180	Pohjaveden pinnan ylin korkeustaso (m, N2000, havaintopiste, havainto aika)	Pohjaveden pinnan keskimääräinen korkeustaso (m, N2000)

Ottavan aineksen laatu	Määrä (k-m ³)
Kalliokiviaines	100000
Sora ja hiekka	
Moreeni	
Siltti ja savi	
Eloperäiset maa-ainekset	

Ottavan aineksen käyttötarkoitus	Prosenttiosuus tai sanallinen kuvaus
Asfalttituotanto	20
Betonituotanto	
Rakennuskivituotanto	
Raidesepeli	
Teiden rakentaminen ja tienpito	70
Täytöt	10
Muu käyttötarkoitus	
Esitys vakuudeksi (MAL 12 §) 5000	
Ottamistoiminnassa syntyvä kaivannaisjäte (laatu, määrä, hyödyntäminen)	
<input checked="" type="checkbox"/> Tiedot on esitetty ottamissuunnitelmassa	

6. KIVENMURSKAAMOA JA -LOUHIMOA KOSKEVAT TIEDOT

6.1 Perustiedot	
Kivenmurkskaamon tyyppi	Murskaimen käyttövoima
<input type="checkbox"/> kiinteä <input checked="" type="checkbox"/> siirrettävä	<input checked="" type="checkbox"/> dieselmoottori <input type="checkbox"/> sähkömoottori

Kivenmurskaamon sijaintipaikan koordinaatit (ETRS-TM35FIN)

pohjoiskoordinaatti 7378536
itäkoordinaatti 481374

Tiedot toiminnan laitteistoista ja rakenteista

Esimurskain tela-alustainen, Jälki/ Välimurskain tela-alustainen, Seula tela-alustainen. Kaivinkone tai pyöräkone syöttökone. Pyöräkone jalosteen vastaanottoon ja varastointiin murskalta.

6.2 Häiriölle alttiit kohteet

Häiriölle alttiit kohteet sekä muut herkätkohteet, jotka sijaitsevat alle 500 m etäisyydellä kivenmurskaamon ja kivenlouhimon häiriötä aiheuttavasta toiminnasta

Kohde	Kohteen nimi, kiinteistötunnus tai käyntiosoite	Etäisyys murskaamosta/louhimosta (m)	Merkintä laitoksen sijaintikartalla
Asuinkiinteistö			
Loma-asunto			
Koulu tai päiväkot			
Leikkikenttä			
Sairaala			
Virkistysalue			
1- tai 2-luokan pohjavesialue			
Pohjavedenottamo			
Talousvesikaivo			
Vesistö	Lähde	lähimmillään n. 260m	
Natura 2000 -alue			
Muu luonnonsuojelukohde			
Muu häiriölle altis kohde	Sähkölinjat ja kelkkareitti	linjat 370m, reitti 370m	

6.3 Louhintamäärät ja murskattavat ainesmäärät

	Keskimäärin (1 000 t/v)	Maksimimäärä (1 000 t/v)
Louhintamäärä	25	100
Murskattava aines	25	100

6.4 Tuotteet ja tuotantomäärät sekä varastointi

Tuote	Arvioitu vuosituotanto (1 000 t/v)	
	Keskiarvo	Maksimi
Kalliomurske	25	100
Kierrätysasfaltti	1	5

Kuvaus varastokasojen (raaka-aine ja tuotteet) ainesmääristä ja varastointiajasta

Tiedot on esitetty ottamissuunnitelmassa

6.5 Toiminta-ajat

Murskauslaitoksen ja louhintatöiden toiminta-aika (vuodet ja kuukaudet)

Toimintajaksot 1-2 krt/a ja kesto 1-4 vk kerrallaan. Painottuu kesäaikaan.

Toiminto	Vuotuinen toiminta-aika (pv/v)	Viikoittainen toiminta-aika (viikonpäivät)	Päivittäinen toiminta-aika (kellonajat)	Mahdolliset poikkeamat toiminta-ajoissa
Murskaus	20	ma-pe	6-24	
Poraus	10	ma-pe	6-24	
Rikotus	10	ma-pe	6-24	
Räjätys	2	ma-pe	6-24	
Kuormaus ja kuljetus	100	ma-la	6-22	
Muu, mikä?				

Tiedot on esitetty ottamissuunnitelmassa

6.6 Polttoaineiden ja muiden aineiden kulutus ja varastointi sekä veden ja sähkön käyttö

Raaka-aine	Keskimääräinen kulutus (t tai m ³ /v)	Maksimikulutus (t tai m ³ /v)	Varastointipaikka
Polttoaine, laatu: Kevyt polttoöljy	20	100	Tuotantoalue, kaksoisvaipalliset säiliöt
Öljyt	0,4	1,8	tuotantoalue, lukittava kontti
Voiteluaineet	0,2	0,8	tuotantoalue, lukittava kontti
Räjähdyksineet, laatu:	2	32	Ei varastoida
Pölynsidonta-aineet, laatu:			
Muu, mikä?			

Tiedot vedenotosta ja -käytöstä

Vettä ei käytetä kuin tarvittaessa vähäisiä määriä mahdollisen pölyämisen estämiseen.

Arvio sähkön kulutuksesta (GWh/v)

Sähkö hankitaan

verkosta

aggregaatista

Tiedot on esitetty ottamissuunnitelmassa

6.7 Ympäristöasioiden hallintajärjestelmä

Laitoksella on ympäristöasioiden hallintajärjestelmä, mikä?

Ympäristöasioiden hallintajärjestelmä on sertifioitu

Tiedot on esitetty ottamissuunnitelmassa

6.8 Päästöt ilmaan ja niiden puhdistaminen		
Päästö	Päästölähde	Päästön määrä (t/v)
Hiukkaset (sis. pöly)	Poraus, rikotus, lastaus, louheen ajo, murskaus, kuormaus	0,012
Typen oksidit (NOx)	Poraus, rikotus, lastaus, louheen ajo, murskaus, kuormaus	0,471
Rikkidioksidi (SO ₂)	Poraus, rikotus, lastaus, louheen ajo, murskaus, kuormaus	0,073
Hiilidioksidi (CO ₂)	Poraus, rikotus, lastaus, louheen ajo, murskaus, kuormaus	57,78

Päästöjen puhdistamismenetelmät sekä toimet päästöjen vähentämiseksi
Porauksessa poravaunulaitteistossa pölyn talteenotto. Käytetään nykyaikaista kalustoa. Pöly jää pääasiassa louhosalueelle.

Tiedot on esitetty ottamissuunnitelmassa

6.9 Melu ja värinä sekä toimet niiden vähentämiseksi			
Melulähde	Äänitehotaso (L _{WA} dB(A))	Melu on kapeakaistaista tai iskumaista	Suunnitellut meluntorjuntatoimet
Murskaus	120	<input type="checkbox"/>	Louhoksen/kasojen suojassa
Poraus	125	<input type="checkbox"/>	Nykyaikainen kalusto
Rikotus	120	<input type="checkbox"/>	Louhoksen sisällä
Räjäytys		<input type="checkbox"/>	Lyhytaikainen

Toimet melun vähentämiseksi
 Toiminta pääasiassa louhoksen sisällä. Kasat suojaavat myös.

Toiminnasta aiheutuva melutaso häiriölle alttiissa kohteissa on
 mitattu, ajankohta: → mittausraportti on liitetty ilmoituksen liitteeksi
 arvioitu laskelmilla, ajankohta: → laskelmat on liitetty ilmoituksen liitteeksi

Tärinävaikutukset ja toimet niiden vähentämiseksi
Toiminta aiheuttaa tärinää, joka jää toiminta-alueelle. Ei häiriintyviä kohteita lähellä.

Tiedot on esitetty ottamissuunnitelmassa

6.10 Maaperän, pohjavesien ja pintavesien suojelutoimet
Toimet maaperän ja pohjavesien pilaantumisen ehkäisemiseksi (mm. polttoaine- ja öljysäiliöiden tekninen taso ja suojaustoimet tukitoiminta-alueella) Poltto- ja voiteluaineet säilytetään kaksoisvaippasäiliöissä tai huoltoautossa. Koneissa on torjuntakalustoa. Ei ole pohjavesialuetta.
Hulevesijärjestelyt (mm. mahdollinen selkeytysallas, pintavesien johtaminen) Louhokseen kerääntyvät vedet pumpataan selkeytysaltaan kautta, pumppausuunta on etelään. Pumppausmäärä ei ylitä 250 m³/vrk.
Jätevesien käsittely Alueella ei synny jätevesiä.

Tiedot on esitetty ottamissuunnitelmassa

6.11 Syntyvät jätteet ja niiden käsittely			
Jätteenimike	Arvioitu määrä (kg/v)	Käsittely- tai hyödyntämistapa	Toimituspaikka
Talousjäte/poltettava jäte	100	Keräysastia	Toimitetaan jäteasemalle

Ongelmajäte	40		toimitetaan hyväksytyyn käsittelyyn
Jäteöljy	50		Ongelmajätelaitos tai öljynkeräys
Tiedot vaarallisten jätteiden varastoinnista, kirjanpidosta, kuljetuksista ja jätteiden vastaanottajasta Tiedot kirjataan työmaapäiväkirjaan tms. Räjätysaineita ei varastoida alueella.			
<input type="checkbox"/> Tiedot on esitetty ottamissuunnitelmassa			

7. LIIKENNE JA LIIKENNEJÄRJESTELYT

Toiminnasta aiheutuva raskas liikenne (käyntiä/vrk) Vaihtelee työmaiden mukaan. Keskimäärin arvio 2-6 käyntiä/vrk, silloin kun alueella normaalia toimintaa.
Selvitys tieyhteyksistä ja tieoikeuksista Alueelle yhteys Köyryjärventieltä. Tie ottoalueelle on hakijan omistuksessa.
Kuvaus teiden päällystämistä ja pölyntorjuntakeinoista Teitä ei päällystetä, tulotiet sorateitä. Tarvittaessa pölynsidontaa.
<input checked="" type="checkbox"/> Tiedot on esitetty ottamissuunnitelmassa

8. ARVIO TOIMINNAN VAIKUTUKSISTA YMPÄRISTÖÖN

Yleiskuvaus toiminta-alueen ympäristöolosuhteista sekä toiminnan vaikutuksista ympäristöön Toiminta-alue sijaitsee kuivalla kangasmaalla. Alue on vanhaa ottoaluetta. Alue ei sijaitse pohjavesialueella, eikä sen läheisyydessä sijaitse suojelualueita, suojelukohteita tai muita rajoittavia tekijöitä jotka voisivat olla ottotoiminnan esteenä. Toiminnalla ei ole vaikutusta pohjavesille.
Vaikutukset yleiseen viihtyisyyteen ja ihmisten terveyteen Pöly, melu ja tärinä lähimmällä asuinalueella jäävät alle raja- tai ohjearvojen. Toiminnoilla ei ole merkittävää vaikutusta yleiseen viihtyvyyteen tai ihmisten terveyteen.
Vaikutukset luontoarvoihin, maisemaan sekä rakennettuun ympäristöön Toiminnoilla ei ole haitallista vaikutusta luontoarvoihin eikä rakennettuun ympäristöön. Ympäristöön kohdistuvia vaikutuksia seurataan päivittäin ja mahdolliset havainnot vaikutuksista kirjataan työmaapäiväkirjaan. Vesien johtaminen suoritetaan olemassa olevaan metsäojitukseen eikä vesien johtamisella aiheuteta vettymistä toisen maalla.
Vaikutukset vesistöön ja sen käyttöön Ei haitallisia päästöjä veteen. Louhittava kiviaines ei sisällä haitallisia mineraaleja eikä alkuaineita. Kiintoaines laskeutuu laskeutusaltaaseen. Alueelle muodostuvat vedet johdetaan kanavaa pitkin ojistoon. Vesistöön kohdistuvia vaikutuksia seurataan ja mahdolliset havainnot vaikutuksista kirjataan työmaapäiväkirjaan.
Vaikutukset ilmanlaatuun Ilmanlaatuun johtuvista päästöistä ei ole vaikutuksia ympäristölle.
Vaikutukset maaperään ja pohjaveteen Polttoaine- ja öljypäästöt torjuen ei toiminnasta aiheudu haitallisia vaikutuksia maaperään eikä pohjaveteen.
Ympäristövaikutusten arviointimenettely (YVA) <input type="checkbox"/> Tehty, päivämäärä: <input type="checkbox"/> Yhteysviranomaisen kannanotto, että ympäristövaikutusten arviointimenettelyä ei tarvita, päivämäärä:
<input checked="" type="checkbox"/> Tiedot on esitetty ottamissuunnitelmassa

**9. TOIMINTAAN LIITTYVÄT YMPÄRISTÖRISKIT, ONNETTOMUUKSIEN ENNALTAEHKÄISY JA VARAUTUMINEN
POIKKEUKSELLISIIN TILANTEISIIN**

Kuvaus riskeistä ja niihin varautumisesta
Toiminnan aikana polttonesteet säilytetään kaksoisvaipallisissa säiliöissä tai valuma-altaallisissa erillisissä suojakonteissa. Poltto- ja voiteluaineiden käsittelyssä ja varastoinnissa noudatetaan erityistä huolellisuutta ja alueella on ottotoiminnan aikana öljynimeytysmateriaalia vahinkotilanteiden varalle. Huolellisella käsittelyllä polttoaineilla ei aiheuteta vaaraa ympäristölle

YSL 15 §:n mukainen varautumissuunnitelma on tehty
 Tiedot on esitetty ottamissuunnitelmassa

10. TOIMINNAN TARKKAILU

Käyttötarkkailu
Toiminnan käyttötarkkailuna suoritetaan silmämääräistä havainnointia polttoaine- tai öjypäästöistä.

Päästö- ja vaikutustarkkailu
Silmämääräisen tarkkailun lisäksi ei erillistä päästö- tai vaikutustarkkailua

Mittausmenetelmät ja -laitteet, laskentamenetelmät ja niiden laadunvarmistus
Pölyämistä tarkkaillaan kuivana aikana sekä seurataan mahdollista vedenpumpusta silmämääräisesti

Raportointi ja tarkkailuohjelmat
Polttoaine- tai öljypäästöistä raportoidaan viranomaisille sekä palo- ja pelastusviranomaiselle

Tiedot on esitetty ottamissuunnitelmassa

11. VOIMASSA TAI VIREILLÄ OLEVAT LUVAT, PÄÄTÖKSET JA SOPIMUKSET

	Myöntämis- päivämäärä	Viranomainen/taho	Vireillä
Ympäristölupa	2016	Rovaniemen kaupunki	
Maa-aineslupa	2016	Rovaniemen kaupunki	
Vesilain mukainen lupa			<input type="checkbox"/>
Rakennuslupa			<input type="checkbox"/>
Poikkeamispäätös			<input type="checkbox"/>
Toimenpidelupa			<input type="checkbox"/>
Päätös kemikaalien vähäisestä teollisesta käsittelystä ja varastoinnista			<input type="checkbox"/>
Jätevesien johtaminen			
a) Sopimus yleiseen tai toisen viemäriin liittymisestä			<input type="checkbox"/>
b) Jätevesien johtamislupa vesistöön			<input type="checkbox"/>
c) Lupa jäteveden johtamiseksi ojaan tai maahan			<input type="checkbox"/>
d) Maanomistajan suostumus jäteveden johtamiselle			<input type="checkbox"/>
Muutoksenhakutuomioistuimen päätös			
a) maa-ainesluvasta			<input type="checkbox"/>
b) ympäristöluvasta			<input type="checkbox"/>
c) muusta luvasta tai päätöksestä, mistä?			<input type="checkbox"/>
Muu lupa, päätös tai sopimus, mikä?			<input type="checkbox"/>

Onko samanaikaisesti vireillä muita tätä hakemusta koskevaan ratkaisuun mahdollisesti vaikuttavia asioita?

Ei

Kyllä, mitä?

Tiedot on esitetty ottamissuunnitelmassa

12. LUPAHAKEMUKSEN LIITTEET

Kiinteistöjen omistusoikeuteen ja ottamisen järjestämiseen liittyvät sopimukset ja asiakirjat

- Hallintaoikeusselvitys ottamispaikkaan
- Kiinteistön omistajan antama kirjallinen suostumus luvan hakemiseen
- Luettelo ottamisalueen rajanaapureista ja muista mahdollisista asianosaisista (lomake 6010c)
- Kiinteistörekisteriote ja kiinteistörekisterin karttaote
- Selvitys tieoikeuksista
- Valtakirja

Ottamissuunnitelma ja kaivannaisjätteen jätehuoltosuunnitelma

- Ottamissuunnitelma
- Kaivannaisjätteen jätehuoltosuunnitelma

Kartat ja leikkauspiirustukset

- Yleiskartta
- Sijaintikartta
- Kaavakartta- ja kaavamääräysote
- Suunnitelmakartta
- Leikkauspiirustukset

Muut liitteet

- Ympäristövaikutusten arviointiselostus ja YVA-yhteysviranomaisen perusteltu päätelmä
- Luonnonsuojelulain 65 §:n mukainen Natura-arvioinnin tarveharkinta
- Muu, mikä?

13. ALLEKIRJOITUS

Paikka ja päivämäärä

14.11.2024

päivitetty 3.9.25

Allekirjoitus (tarvittaessa)

Pentti Koskiniemi

Nimen selvennys



Vanntausjärven kallioalue, Rovaniemi
RN:o 698-402-235-2

LUPAHAKEMUS MAA-AINESTEN
OTTOTOIMINTAAN JA YMPÄRISTÖLUPAAN

Rovaniemen kaupunki
Tekniset palvelut ja
ympäristövalvonta
kirjaamo@rovaniemi.fi

Asia Ottamissuunnitelmaselostus, maa-aines ja ympäristölupahakemus Rovaniemen kaupungissa Vanttausjärvellä tilalla RN:o 698–402–235–2.

Hakija Vanttauksen Huolto Oy
Kuusamontie 4947
97625 Vanttauskoski
p.0500 393168
pentti.koskiniemi@st1.inet.fi

**Laskutus – ja
lisätiedot**

Vanttauksen Huolto Oy
Kuusamontie 4947
97625 Vanttauskoski
p.0500 393168
pentti.koskiniemi@st1.inet.fi

1.Johdanto

Vanttauksen Huolto Oy hakee maa-aineslupaa kalliokiviaineksen ottamiseen sekä ympäristölupaa kiviaineksen louhintaan, murskaamiseen ja välivarastointiin. Lisäksi haetaan lupaa puhtaiden ylijäämämaiden vastaanottamiseen sekä asfalttijätteen vastaanottoon. Alueella on voimassa oleva maa-aineslupa ja ympäristölupa, joka myönnetty 2016. Uutta lupaa haetaan toiminnan jatkamiseksi alueella. Toiminta-alueen koordinaatit N 737 8436 ja E 481 424. Otettava kiviaines käytetään pääasiassa alueen tiestön ylläpitoon ja muihin maarakennuskohteisiin. Suunnitelmapiirroksia varten on käytetty maanmittauslaitoksen aineistoja (N2000 -korkeusjärjestelmä).

Lupaa haetaan maa-ainesten ottamisen ja murskauksen aloittamiselle mahdollisesta muutoksenhausta huolimatta ennen luvan lainvoimaiseksi tuloa (MAL 21 §, YSL 199 §) tuotannollisin perustein. Ottamisalue on jo olemassa olevaa/entistä louhinta-aluetta. Olemassa olevien tietojen ja selvitysten mukaan maa-aineslain ja ympäristönsuojelulain mukaisia esteitä luvan myöntämiseen ei ole. Hakija asettaa vakuuden alueen ennallistamiseen, mikäli lupa oikeuskäsittelyssä kumottaisiin.

2. Kohteen yleistiedot

Hakemuksen mukainen toiminta-alue sijaitsee Rovaniemen kaupungissa Vanttausjärvellä tilalla RN:o 698–402–235–2. Luvanhakija on kiinteistön omistaja. Rovaniemeltä tultaessa Kuusamontietä Rovaniemeltä noin 51 km ja käännetään vasemmalle Vanttausjärventietä noin 16 km ja oikealle Köyryjärventielle, jota ajetaan 3,4 km ja alue tulee vasemmalle. Alueelle on olemassa oleva kulkutie. Alueella on ollut moottoriurheiluun (ajoharjoittelua, kilpailuja, testausta) liittyvää toimintaa. Toiminta-alueen koordinaatit N 737 8436 ja E

481 424. Alueella on voimassa oleva maa-aines ja ympäristölupa, jotka myönnetty vuonna 2016. Alue on suurelta osin vanhaa ottoaluetta, jota nyt myös laajennetaan länteen. Toiminta-alue sijaitsee kuivalla kangasmaalla. Alue ei sijaitse pohjavesialueella, eikä sen läheisyydessä sijaitse suojelualueita, suojelukohteita tai muita rajoittavia tekijöitä, jotka voisivat olla ottotoiminnan esteenä. Ottamisalueella ei ole asema- eikä yleiskaavaa ja maakuntakaavassa alue on (M) maa- ja metsätalousvaltainen alue. Alueen läheisyydessä ei ole asutusta. Lähin asuinrakennus sijaitsee noin 1,2 km päässä etelässä ja lähin loma-asunto 1,8 km päässä lännessä. Lähin suojelualue on 3,1 kilometrin päässä idässä Herankaira, erityisten suojelutoimien alue, joka on Natura2000 -aluetta. Alueen pohjoispuolella kulkee voimalinja lähimmillään noin 370 metrin etäisyydellä pohjoisessa. Moottorikelkkareitti kulkee 370 metrin etäisyydellä pohjoisessa sekä 460 metrin etäisyydellä luoteessa. Lähimmät vesistöt ovat Viitalampi noin 780 metrin etäisyydellä pohjoisessa, Lettolampi 1,6 km kaakkoon, Mustalampi 1,6 km lounaaseen. Lännessä 260 metrin etäisyydellä on lähde. Alueella on ollut myös moottoriurheiluun (ajoharjoittelua, kilpailuja, testausta) liittyvää toimintaa, johon Vanttauksen Huollolla on ympäristölupa (ulkona sijaitseva moottoriurheilurata). Kyseistä toimintaa harjoitetaan eri aikana tämän nyt haettavan ympäristöluvan kanssa. Moottoriurheilurataa harjoitetaan talvikaudella ja nyt haettava toiminta painottuu pääosin kesäaikaan. Toimija pitää huolen, että edes erityistapauksissa ei yhtäaikaistoimintaa alueella ole. Kaikki murskaus/louhinta ja kuljetustoiminta keskeytetään mikäli moottoriurheiluradan ympäristöluvan mukaista toimintaa on alueella tulossa. ELY:ltä ei ole pyydetty lausuntoa eikä naapurien kuulemista ole tehty. Toiminnan jatkamiseksi alueella haetaan nyt uutta lupaa 10-vuodeksi.

3. Toiminnan kuvaus

Maa-aineslupaa haetaan kymmenen (10) vuoden aikana toteutettavalle yhteensä 100.000 m³:n suuruiselle kalliokiviaineksen ja soran otolle. Toiminta-alue on noin 3,5 ha varastointi ja tukitoiminta-alueineen. Ottamisalue on pinta-alaltaan 2,12 ha ja varastointi- ja tukitoiminta-alue on 1,35 ha. Myös ottoalueen pohjaa voidaan tarvittaessa käyttää varastointi- ja tukitoimintoalueena. Kiinteistön ja ottamisalueen rajat merkataan paaluilla. Maa-ainesten ottamissyvyys vaihtelee välillä 0–15 m ja alin ottamistaso on +180.00, kuten aiemmassakin luvassa. Jalostettua maa-ainesta käytetään alueen tiestön ylläpitoon ja rakentamiseen sekä muihin maanrakennuskohteisiin.

Ympäristölupaa haetaan louhintaan, murskaukseen ja varastointiin sekä kierrätysasfaltin vastaanottoon, varastointiin ja murskaukseen. Lisäksi alueella on tarkoitus vastaanottaa myös puhtaita ylijäämämaita tie- ja maanrakennuskohteiden leikkauksista. Maa-ainesta on tarkoitus louhia ja murskata keskimäärin 25 000 tonnia vuodessa (maksimissaan 100 000 tonnia vuodessa).

Pintamaat kuoritaan alueen reunoille valleiksi niiltä osin mitä ei ole vielä kuorittu. Toiminnassa ei synny kaivannaisjätteitä, vaan pintamaat yms käytetään alueen suojavaalleihin ja lopuksi maisemointityöhön verhoiluun ja kasvukerrokseen. Kallion murskaamista, poraamista, rikutusta ja räjäytystä suoritetaan ma-pe klo 6.00–24.00. Louhintaräjäytyksiä ja murskaustoimintaa suoritetaan keskimäärin 1–2 kertaa vuodessa tai harvemmin. Toimintajaksojen ajankohdat ja kestot vaihtelevat kysynnän mukaan. Toimintajakso on yleensä noin 1–4 viikkoa kerrallaan. Louhintaporaus ja –räjäytyksiä suoritetaan arviolta kerran kunkin toimintajakson aikana ja louheen rikutusta suoritetaan tarvittaessa. Kallion louhintaporaus suoritetaan siirrettävillä porausvaunuilla. Räjähdysaineita ei varastoida

alueella. Louheen murskaus suoritetaan siirrettävällä 2–3 vaiheisella murskauslaitoksella. Pääsääntöisesti laitteistona on esi-/leukamurskain, väli- ja jälkimurskaimet, kuljettimet ja seulastot. Murskauslaitoksen syöttöön käytetään tarpeen mukaan joko kaivin- tai pyöräkonetta ja valmiisiin murskeen vastaanotossa ja varastoinnissa pyöräkuormaajaa. Alueella säilytetään murskeita tuotannon välisinä aikoina vaihtelevia määriä. Murskeen varastointiaika on yleensä noin vuoden.

Kuormaus- ja kuljetustoiminta painottuu kesäaikaan. Maa-ainesta kuormataan ja kuljetetaan ma–la klo 6.00–22.00. Liikennemäärä kesäaikaan on keskimäärin 2–6 ajoneuvoa vuorokaudessa. Kiviaineksen kuljetus tapahtuu olemassa olevaa tiestöä pitkin. Ottamisalueelle kulkeva tie on kiinteistönomistajan omistuksessa. Liikenteestä aiheutuvaa pölyhaittaa ehkäistään tarvittaessa käyttämällä vähäisiä määriä vettä pölyämistä ehkäisevään kasteluun.

Toiminnan aikana ottoalueen reunat voivat olla pystysuorat, jotka suojataan tarvittaessa lohkarilla, aidalla tai muulla vastaavalla. Varoituskylttejä laitetaan estämään ulkopuolisten kulkua alueelle. Kulkutiellä lukittava puomi.

Toimintajaksojen aikana polttonesteet säilytetään kaksoisvaipallisissa säiliöissä tai valuma-altaallisissa erillisissä suojakonteissa. Toimintajaksojen ulkopuolella alueella ei säilytetä mitään polttoaineita tai öljyjä. Koneissa tai varastokonteissa on toiminnan aikana öljyntorjuntakalustoa. Mahdollisista vahingoista ilmoitetaan heti viranomaisille ja ryhdytään vaadittaviin puhdistustoimiin.

3.1 Puhtaat ylijäämämaat

Puhtaita ylijäämämaita vastaanotetaan toiminta-alueelle enintään 10000m³ luvan voimassaoloaikana. Keskimäärin vastaanottomäärä on 1000-2000t/a. Ylijäämämaita on tarkoitus käyttää ottamisalueen maisemoinnissa ja mahdollisesti osin tuotteiden jalostuksessa. Maisemointi toteutetaan siten, että puhtaiden ylijäämämaiden vastaanotto ei ole maisemoinnin kannalta välttämätöntä. Ylijäämämaat läjitetään ottoalueen reunoille, kuoritun pintamaan välittömään läheisyyteen.

Maisemointiin käytettäviä ylijäämämaita tuodaan vain kohteista, joissa ei ole ollut maaperää pilaavaa toimintaa. Ylijäämämaiden laatua ja puhtautta tarkkaillaan silmämääräisesti. Ylijäämämaiden mukana alueelle ei tuoda rakennusjätettä. Lajitettävän maa-aineksen laatua ja puhtautta tarkkaillaan silmämääräisesti. Tarvittaessa lajitettävien maiden puhtaus varmistetaan kenttäanalyysointia- tai laboratorionäyttein ennen materiaalin tuomista alueelle.

Alueelle tuotavista ylijäämämaista tehdään kuormakirjanpitoa, josta ilmenee:

- tuoja (kuljettaja/yritys)
- päivämäärä
- kuormakoko (paino ja/tai tilavuus)
- alkuperä
- Silmämääräisesti arvioitu maalaji
- poikkeukselliset tilanteet

Ylijäämämaat lajitellaan alueelle loppukäyttötarkoituksen mukaan esim. kivennäismaat (luiskatäyttöihin), humusmaat (luiskaverhoilu, kasvualusta) sekä louhe/kivet (hyödynnetään mahdollisesti murskaamalla). Vastaanottomäärät raportoidaan ympäristöviranomaiselle vuosittain.

Ylijäämämaita tuovat autot ottavat mahdollisuuksien mukaan paluukyytiin alueella jalostettua kiviainesta, jolloin vastaanotto toiminnalla pystytään vähentämään tyhjällä kuormalla ajoa ja ylimääräistä raskasta liikennettä.

3.2 Kierrätysasfaltti

Kierrätysasfalttia voidaan vastaanottaa lähiseudun tienkorjaushankkeista. Kierrätysasfaltin vastaanottomäärä on keskimäärin 1 000 t/vuosi (enintään 5 000 t/vuosi). Vastaanotettuja materiaaleja säilytetään alueella maksimissaan kolme vuotta. Asfaltti ei saa sisältää muita jätteitä. Mahdollinen asfaltin murskaus tehdään yleensä samassa yhteydessä kalliolouheen murskauksen kanssa. Murskattu kierrätysasfaltti hyödynnetään asfaltin valmistuksessa kolmen vuoden kuluessa murskauksesta, joko paikan päällä siirrettävällä asfalttiasemalla tai kuljettamalla se muualle asfalttiasemalle hyötykäyttöön. Asfalttijätteelle on oma paikkansa varastointialueella, kooltaan noin 1000 – 1500m². Alueelle tuotavista asfalttijätteistä tehdään siirtoasiakirja, josta ilmenee:

- jätteen tuottaja/haltija
- tuoja (kuljettaja/yritys/ajoneuvo)
- päivämäärä
- kuormakoko (paino ja/tai tilavuus)
- alkuperä/lähtöpaikka
- päättymispaikka/vastaanottaja
- mahdolliset lisätiedot

Mahdolliset alueella tapahtuva asfaltin valmistus on lyhytaikaista, korkeintaan muutaman viikon kestäviä tuotantopakkeja ja harvemmin kuin kerran vuodessa. Asfalttiaseman toiminnasta tehdään erillinen rekisteröinti-ilmoitus.

3.3 Turvallisuus ja jätteet

Toiminnan aikana alueelle sijoitetaan varoituskylttejä. Työmaa-alueella ulkopuolisten liikkumista estetään tulotien varteen asennettavien varoitustauluin. Toiminta-alueelle johtavalle tielle on asennettu lukittava portti. Liikenne toiminta-alueelle tapahtuu nykyistä metsätietä käyttäen. Polttoaineet varastoidaan kaksoisvaipallisissa säilöissä, joissa on ylitäytön esteet. Mahdolliset öljysäiliöt ovat kaksoispohjallisia ja lukittavia. Toimintajaksojen ulkopuolella alueella ei säilytetä polttoaineita tai öljyjä.

Toiminnassa syntyy vähäinen määrä talousjätettä sekä mahdollisesti jäteöljyjä, jotka toimitetaan asianmukaiseen käsittelyyn. Työmaa-alueella ei suoriteta merkittäviä koneiden eikä laitteiden huoltoja. Pintamaat varastoidaan toiminta alueen reunoille ja käytetään myöhemmin ottamisalueen maisemointiin. Murskauslaitoksen käyttöenergia tuotetaan aggregaateilla, joiden polttoaineena on kevytpolttoöljy.

3.4 Alueen maisemointi

Toiminnan päätyttyä tukitoiminta-alue annetaan metsittyä tai metsitetään. Louhos jää altaaksi alueelle ja veden pinta arvioidaan asettuvan korkoon +188-189. Maisemointi suoritetaan 1:2–1:3 luiskauksella 2 metriä täyttymisvesipinnan alapuolelle siten, että luiskat

soveltuvat ympäröivään maastoon eivätkä riko maisemakuvaa. Luiska louhokseen jätetään poistumisluisakaksi vähintään 1:3 tai loivempi, jotta mahdollisesti altaaseen joutuva pääsee sieltä pois. Kuoritut pintamaat ja alueelle mahdollisesti vastaanotetut ylijäämämaat käytetään hyväksi kasvualustana luiskauksissa ja tukitoiminta-alueella. Taimettumista edistetään istutuksin, mikäli luontainen uudistuminen ei onnistu hyvin. Jälkihoitotyöt suoritetaan loppuun ottamistoiminnan päätyttyä.

4.Ympäristövaikutukset ja toimenpiteet

4.1 Päästöt

Päästöjä vähennetään käyttämällä parasta käyttökelpoista tekniikkaa (BAT) ja ympäristön kannalta parhaita käytäntöjä (BEP). Toiminnassa käytetään korkeintaan vähäisiä määriä vettä pölyämistä ehkäisevään kasteluun. Vesi otetaan ottamisalueelta tai sen läheisyydessä olevista ojista tai painanteista, joihin on kerääntynyt pintavettä.

Päästöjä ilmaan syntyy kuljetuskalustosta, työkoneista ja aggregaateista sekä murskauksessa syntyvästä pölystä. Päästöjä ilmaan vähennetään sekä kaluston uusimisella sekä riittäväillä huoltotoimilla. Koneet ja laitteet on pääsääntöisesti valmistettuja/tai peruskorjattu viiden vuoden sisällä.

4.2 Melu, värinä ja pöly

Melua ja värinää aiheutuu porauksesta, räjäytyksestä, rikotuksesta ja murskauksesta. Louhinnan suunnittelussa otetaan huomioon sähkölinja ja moottorikelkkareitti, jotta niille ei aiheuteta vaaraa/häiriötä. Toimintojen kesto vaihtelee vuosittain. Lisäksi melua aiheutuu kuormauksessa ja kuljetuksista kiviaineksen kysynnän mukaan. Toiminnasta ei aiheudu melu- tai värinähaittoja lähimpään asutukseen. Melu jää kohteesta saadun aiemman toiminnan kokemuksen mukaan alle raja- ja ohjearvojen. Melu on luonteeltaan tasaista, ei impulssimaista. Melua syntyy eniten murskauksessa ja sen vaikutuksia voidaan merkittävästi vähentää sijoittamalla murskauslaitos seinämien suojaan ja sijoittelemalla kasoja häiriintyvien kohteiden puolelle. Suomen ympäristökeskuksen julkaisussa 25/2010 ”Ympäristöasioiden hallinta kiviainestuotannossa” on esitetty melumallinnus kuvitteellisella alueella, jolla on toiminnot (murskaus, louhinta, rikotus). Kyseisessä mallinnuksessa VNp 993/1992 asumiseen käytetyn Melun A-painotetun keskiäänitason (L_{Aeq}) ohjearvon 55 dB:n rajan etäisyys murskaukseen on esteettömästi etenevän melun tapauksessa n. 527 m ja seinämän tai varastokasan ollessa välissä n. 330-340 m.

Louhintatärinää hallitaan panostusten mitoituksella, joten räjäytykset eivät aiheuta vaurioita lähikiinteistölle. Toiminnan päästöt ilmaan ovat lähinnä pölypäästöjä sekä laitoksen että koneiden polttomoottoreissa syntyviä pölypäästöjä sekä laitoksen ja koneiden polttomoottoreissa syntyviä kaasumaisia päästöjä. Pölyä syntyy porauksessa, räjäytyksistä, murskaamisessa, seulonnassa, kuormaamisessa ja liikenteestä sorapintaisella tiellä. Porauksessa syntyvää pölyä vähennetään pölyntalteenotolla. Murskauksessa käytetään moderneja laitteita, jolloin pölyäminen on vähäistä. Pöly jää pääosin louhos- ja varastointialueelle. Toiminnassa käytettävien polttonesteen palamisen yhteydessä ilmaan pääsee hiukkasia 0,012 tonnia, typen oksideja 0,471 tonnia, rikkidioksideja 0,073 tonnia ja hiilidioksideja 57,78 tonnia vuodessa.

4.3 Vedet

Mahdolliset louhokseen kerääntyvät pintavedet pumpataan alueelle rakennettavan selkeytysaltaan kautta etelään/itään, josta ne kulkeutuvat pintavaluntana ojistoon. Mahdollinen esiintyvä kiintoaines laskeutuu altaaseen. Alueelle ei kerry mainittavia määriä vesiä ottoalueen ulkopuolelta. Otto- ja varastoalueen pintamaan poisto ja muokkaus voimistavat hetkellisesti sade- ja sulamisvesistä aiheutuvaa valuntaa.

Lähistöllä oleva lähde sijaitsee lännessä ja maastonmuoto on pois päin, joten pumppausvesi ei aiheuta vaikutuksia lähteeseen, vaan pumppattava vesi valuu lähteestä pois päin. Pumppausmäärä pidetään alle 250 m³/vrk. Pumppattavasta vedestä otetaan näytteitä ympäristöviranomaisen ohjeiden mukaisesti.

Toiminnassa ei synny jätevesiä eikä päästöjä pinta- tai pohjavesiin.

4.4 Yhteenveto ympäristövaikutuksista

Pöly, melu ja värinä lähimmällä asuinalueella jäävät alle raja-arvojen. Vastaavanlaisissa kohteissa suoritettujen melumittausten perusteella voidaan todeta, että tuotannon melu ei tässä tapauksessa ylitä sille annettuja raja-arvoja. Toiminnasta ei aiheudu merkittävää meluhaittaa eivätkä VNp 993/1992 määritellyt raja-arvot tule ylittymään eikä toiminnasta siis synny haittaa, joka ylittäisi Valtioneuvoston päätösten ylittäviä melu-, pöly- tai värinähaittoja lähimpään asutukseen. Melun leviämistä vähennetään sijoittamalla murskauslaitos ottoalueen reunojen ja varastokasojen suojaan. Koneiden ja laitteiden suojauksista ja kunnosta huolehditaan, jotta vältetään tarpeeton melu. Toiminnoilla ei merkittävää vaikutusta luonnonsuojeluarvoihin eikä rakennettuun ympäristöön. Toiminnalla ei ole haitallisia päästöjä veteen eikä louhittava kiviaines sisällä haitallisia mineraaleja eikä alkuaineita. Ilmaan johtuvista päästöistä ei ole haitallista vaikutusta ympäristölle. Polttoaine- ja öljypäästöt torjutaan, joten toiminnasta ei aiheudu haitallisia vaikutuksia maaperään eikä pohjaveteen. Syntyvät talousjätteet, jäteöljyt yms toimitetaan määräysten mukaisiin keräyspisteisiin ja käsittelyyn.

4.5. Tarkkailu

Toiminnan käyttötarkkailuna on silmämääräinen tarkkailu polttoaine- tai öljypäästöistä. Mahdollisista polttoaine- tai öljypäästöistä raportoidaan viranomaisille. Alueelle tuotavista puhtaista ylijäämämaista ja asfalttijätteistä pidetään kuormakirjanpitoa. Mahdollisesta pumppattavasta vedestä otetaan näytteet ympäristöviranomaisen määräyksen mukaisesti. Ympäristöön kohdistuvia vaikutuksia seurataan päivittäin ja mahdolliset havainnot vaikutuksista kirjataan työmaapäiväkirjaan.

4.6. Poikkeukselliset tilanteet

Toiminnan riskinä ovat polttoaine- ja öljypäästöt konerikkojen tai onnettomuuksien seurauksena. Toimintajaksojen ulkopuolella alueella ei säilytetä mitään polttoaineita tai öljyä. Koneissa tai varastokonteissa on toiminnan aikana öljyntorjuntakalustoa. Mahdollisista vahingoista ilmoitetaan heti viranomaisille ja ryhdytään vaadittaviin puhdistustoimiin. Työtapaturmien varalle alueelle varataan tarvittavat ensiaputarvikkeet toiminnan aikana.

Rovaniemellä 14.11.2024

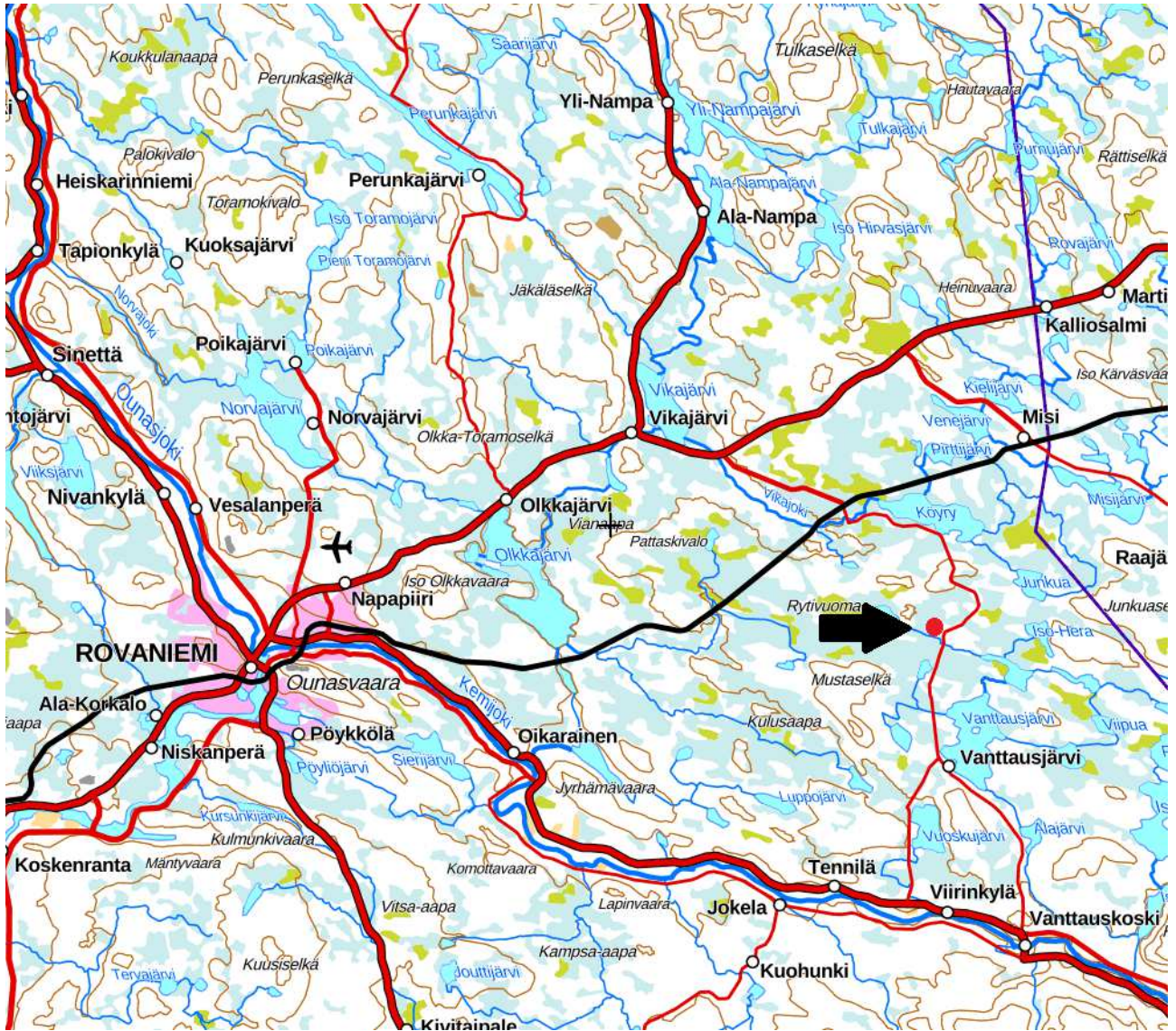
Päivitetty 3.9.2025

Pentti Koskiniemi

Liitteet

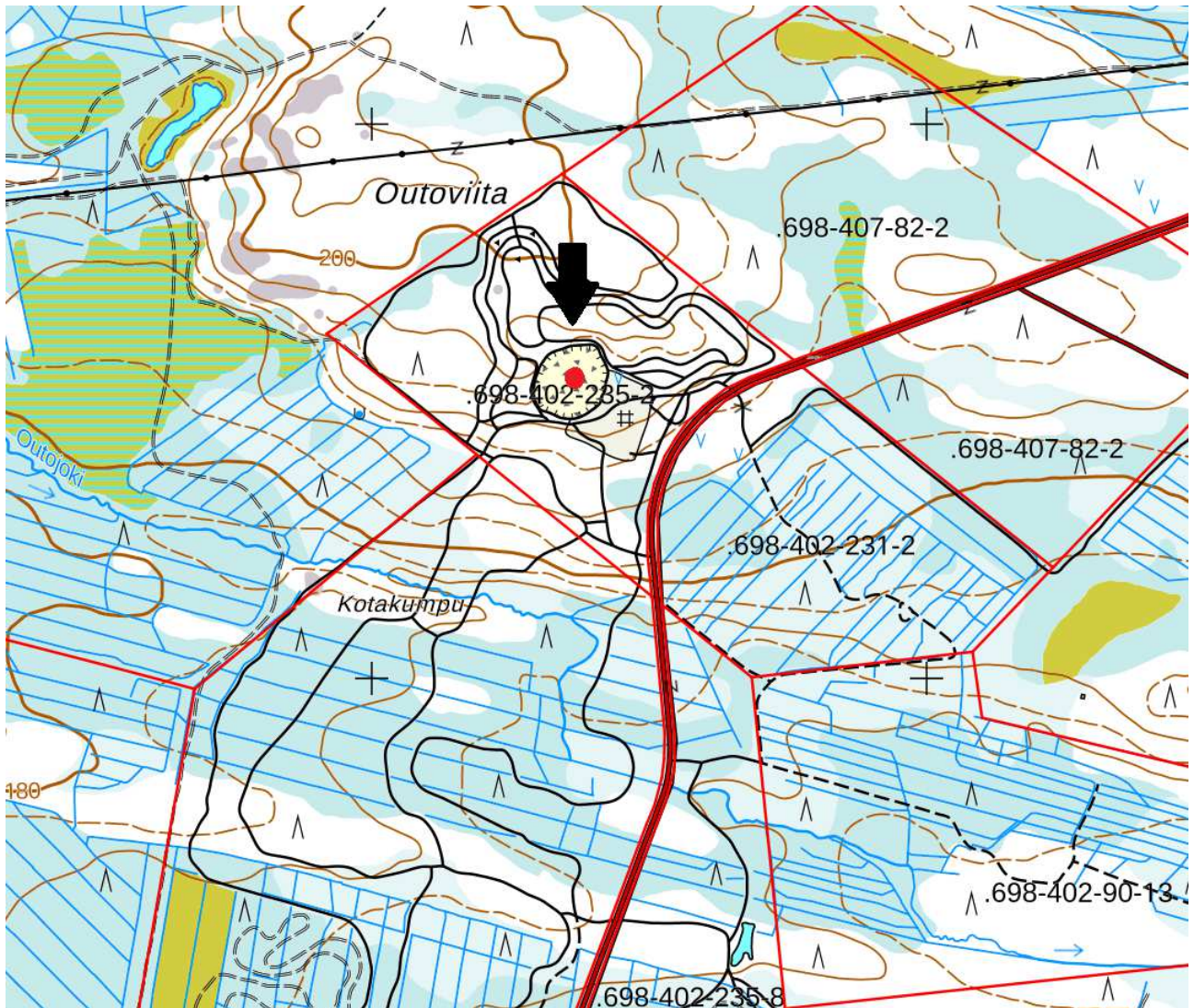
Lupahakemus

- Liite 1.1 Sijaintikartta
- Liite 1.2. Aluekartta
- Liite 2. Asemapiirros
- Liite 3. Nykytilanne
- Liite 4. Nykytilanne/ortokuva
- Liite 5. Jälkitilanne
- Liite 6. Poikkileikkaus
- Liite 7. Tiedot naapureista
- Liite 8. Lainhuutotodistus
- Liite 9. Kaivannaisjätesuunnitelma
- Liite 10. Melumallinnos (kuvitteellinen tilanne)



MML2025

**SIJAINTIKARTTA
MAA-AINES- JA YMPÄRISTÖLUPAHAKEMUS
VANTTAUSJÄRVEN KALLIOALUE, ROVANIEMI
RN:o 698-402-235-2**



MML2025

ALUEKARTTA
MAA-AINES- JA YMPÄRISTÖLUPAHAKEMUS
VANTTAUSJÄRVEN KALLIOALUE, ROVANIEMI
RN:o 698-402-235-2



P	X	Y
1	481333,2	7378473,3
2	481277,4	7378467,2
3	481227,3	7378455,4
4	481221,2	7378481,0
5	481258,9	7378543,3
6	481269,5	7378585,0
7	481339,9	7378600,0
8	481388,5	7378602,3
9	481404,5	7378593,8
10	481425,1	7378549,8
11	481428,6	7378515,9
12	481413,6	7378494,9
13	481383,4	7378477,1
14	481361,0	7378469,9

Pintamaiden ja ylijäämämaiden varastointi

Ottamisalue

Varastointi- ja tukitoiminta-alue

Ottamisalue yht. 2,12 ha
Täyttymisvesipinta +188–189m
Alin ottamistaso: +180,0 N2000

Luiskaus 1:2, 2m täyttymisvesipinnan alapuolelle

Katku ottoalueelle

Varastointi- ja tukitoiminta-alue 1,35ha

ASF

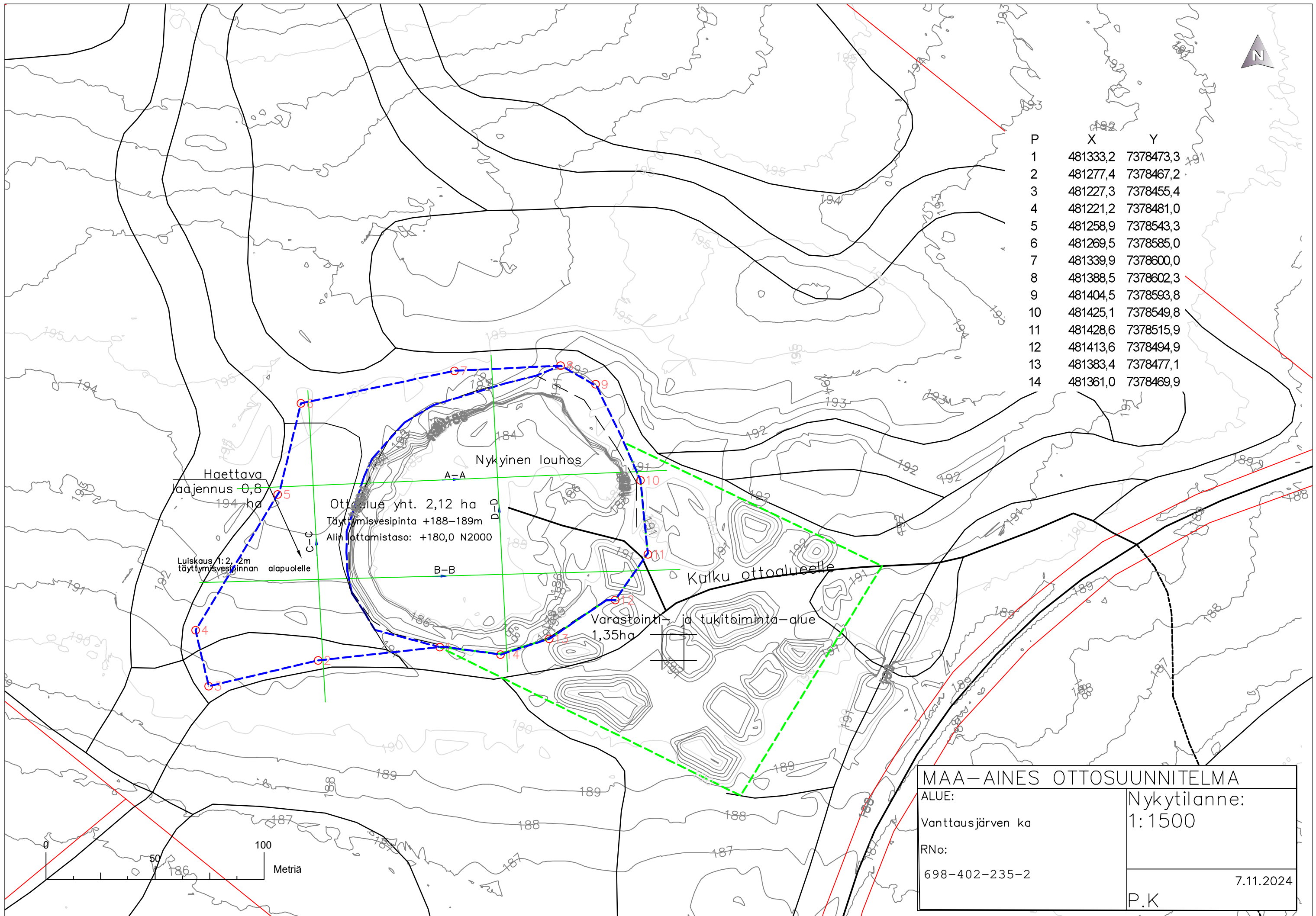
Laskeutusallas /vesienjohtaminen ojaverkostoon

Kierrätysasfaltin varastointi

- M Murskausalue (siirtyy toiminnan edetessä)
- Ottamissuunta
- Polttoaineiden säilytys

MAA-AINES OTTOSUUNNITELMA	
ALUE: Vanttausjärven ka	Asemapiirros: 1:1500
RNo: 698-402-231-2	Täydennys 2.9.2025
	7.11.2024
P.K	





P	X	Y
1	481333,2	7378473,3
2	481277,4	7378467,2
3	481227,3	7378455,4
4	481221,2	7378481,0
5	481258,9	7378543,3
6	481269,5	7378585,0
7	481339,9	7378600,0
8	481388,5	7378602,3
9	481404,5	7378593,8
10	481425,1	7378549,8
11	481428,6	7378515,9
12	481413,6	7378494,9
13	481383,4	7378477,1
14	481361,0	7378469,9

Haettava
laajennus 0,8
194 ha

Ottosalue yht. 2,12 ha
Täyttymisvesipinta +188–189m
Alin ottamistaso: +180,0 N2000

Luiskaus 1:2, 2m
täyttymisvesipinnan
alapuolelle

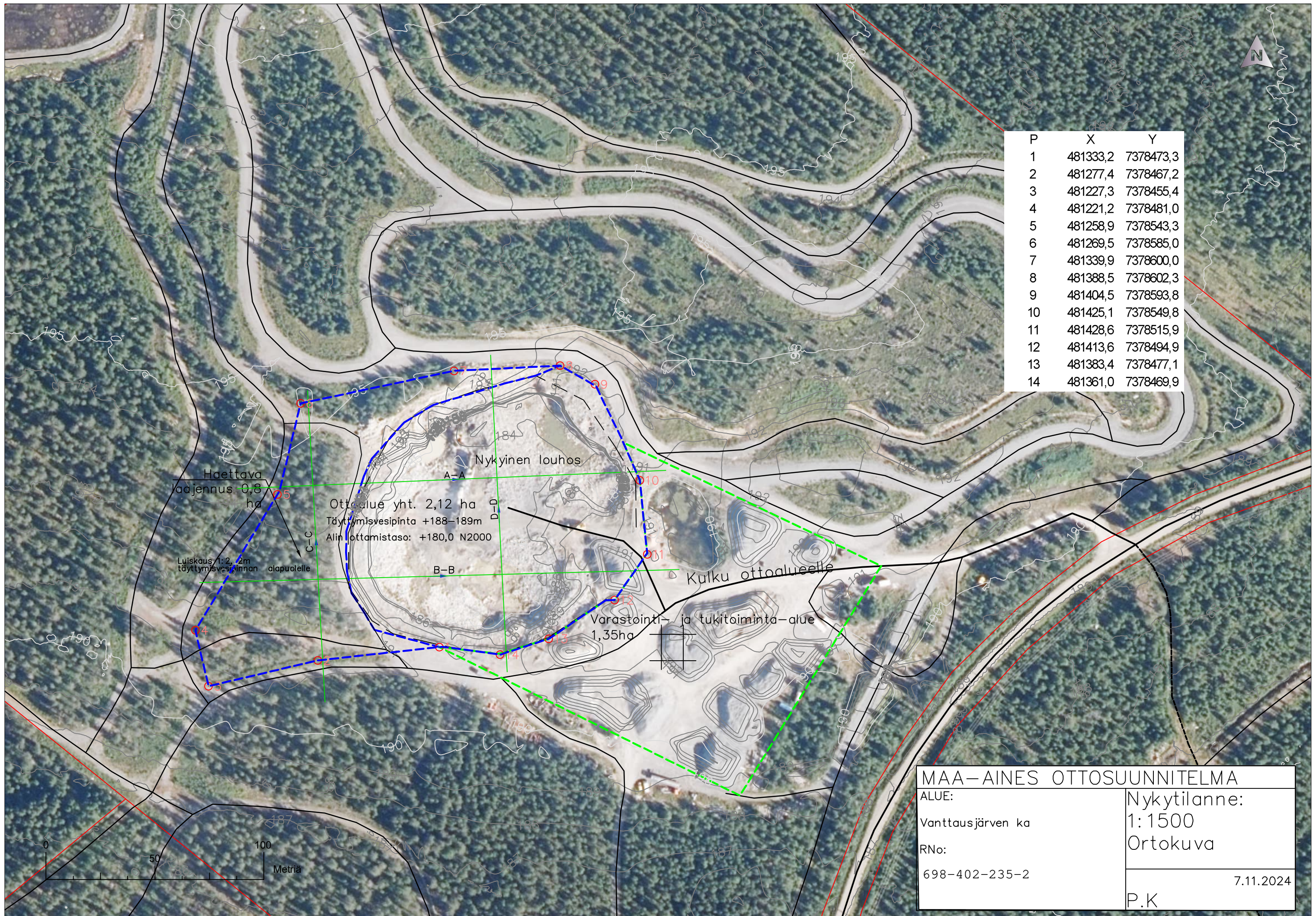
Nykyinen louhos

Katku ottosalueelle

Varastointi- ja tukitoiminta-alue
1,35ha

MAA-AINES OTTOSUUNNITELMA	
ALUE:	Nykytilanne:
Vanttausjärven ka	1:1500
RNo:	
698-402-235-2	
	P.K
	7.11.2024





P	X	Y
1	481333,2	7378473,3
2	481277,4	7378467,2
3	481227,3	7378455,4
4	481221,2	7378481,0
5	481258,9	7378543,3
6	481269,5	7378585,0
7	481339,9	7378600,0
8	481388,5	7378602,3
9	481404,5	7378593,8
10	481425,1	7378549,8
11	481428,6	7378515,9
12	481413,6	7378494,9
13	481383,4	7378477,1
14	481361,0	7378469,9

Haettava laajennus 0,8 ha

Ottolue yht. 2,12 ha
 Täyttymisvesipinta +188–189m
 Alin ottamistaso: +180,0 N2000

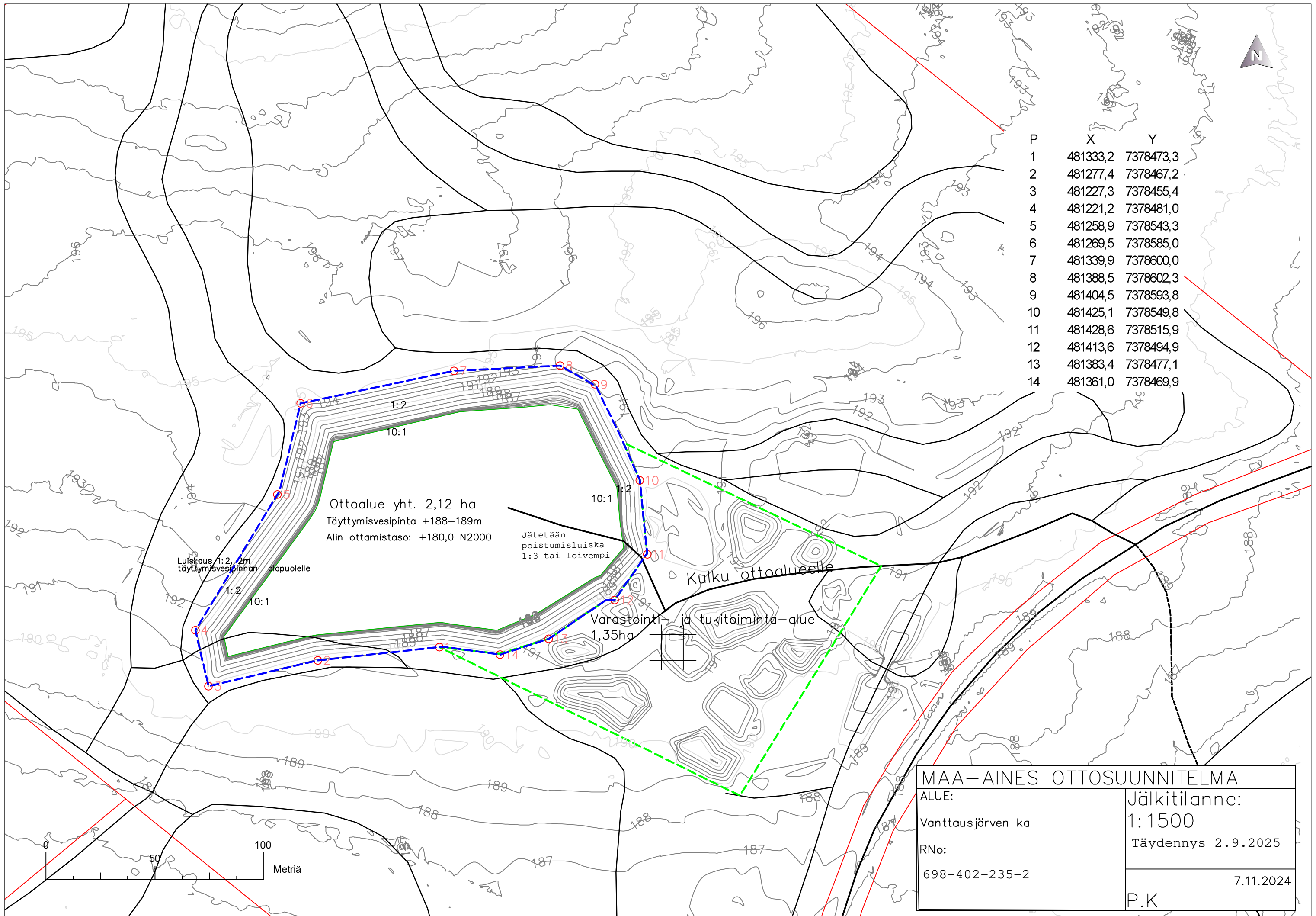
Luiskaus 1:2, 2m täyttymisvesipinnan alapuolelle

Nykyinen louhos

Varastointi- ja tukitoiminta-alue 1,35ha

Kulku ottolueelle

MAA-AINES OTTOSUUNNITELMA	
ALUE:	Nykytilanne:
Vanttausjärven ka	1: 1500
RNo:	Ortokuva
698-402-235-2	7.11.2024
	P.K



P	X	Y
1	481333,2	7378473,3
2	481277,4	7378467,2
3	481227,3	7378455,4
4	481221,2	7378481,0
5	481258,9	7378543,3
6	481269,5	7378585,0
7	481339,9	7378600,0
8	481388,5	7378602,3
9	481404,5	7378593,8
10	481425,1	7378549,8
11	481428,6	7378515,9
12	481413,6	7378494,9
13	481383,4	7378477,1
14	481361,0	7378469,9

Ottoalue yht. 2,12 ha
 Täyttymisvesipinta +188–189m
 Alin ottamistaso: +180,0 N2000

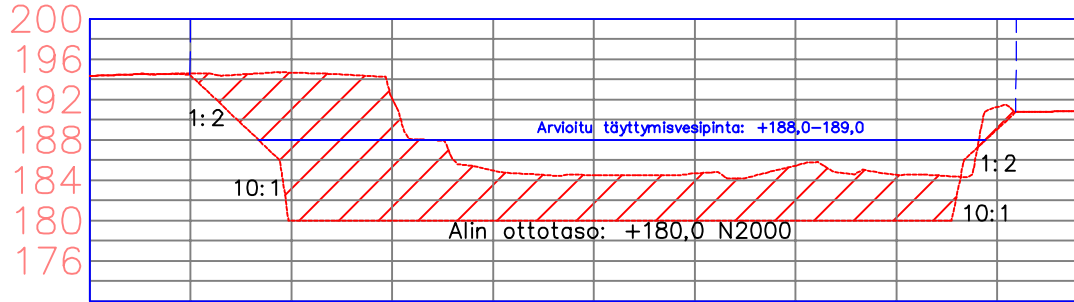
Luiskaus 1:2, 2m
 täyttymisvesipinnan alapuolelle

Jätetään
 poistumisluiska
 1:3 tai loivempi

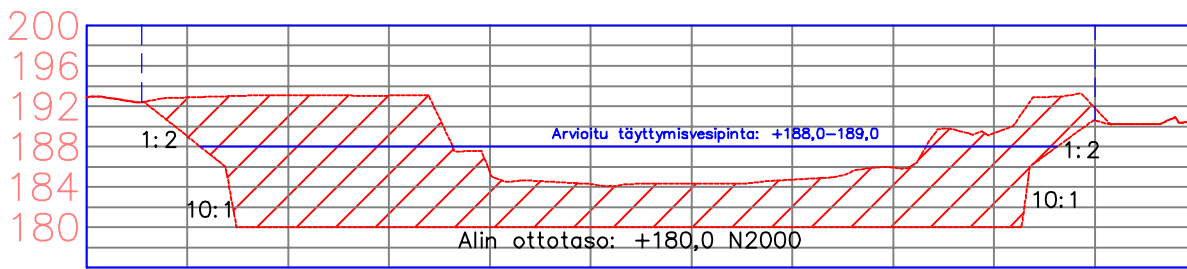
Varastointi- ja tukitoiminta-alue
 1,35ha

Katku ottoalueelle

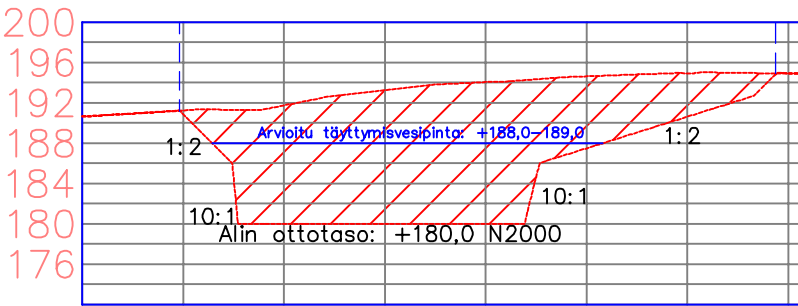
MAA-AINES OTTOSUUNNITELMA	
ALUE:	Jälkitilanne:
Vanttausjärven ka	1:1500
RNo:	Täydennys 2.9.2025
698-402-235-2	
	7.11.2024
	P.K



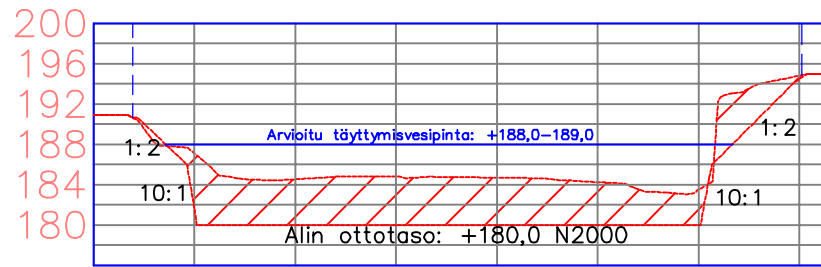
A-A 0+040 0+080 0+120 0+160



B-B



C-C 0+040 0+080 0+120



D-D 0+040 0+080 0+120

Ottolueen raja

Arvioitu täyttymisvesipinta: +188,0-189,0

Luiskaus 1:2, 2m täyttymisvesipinnan alapuolelle,
mistä 10:1 alimpaan ottotasoon +180,0 N2000

MAA-AINES OTTOSUUNNITELMA	
ALUE: Vanttausjärven ka	Poikkileikkaus: 1:1500/750
RNo: 698-402-235-2	7.11.2024 P.K

Suunnitelma liittyy maa-ainesten ottamislupaan Ympäristölupaan

1. LUPATIEDOT

Ympäristöluvan tai maa-ainesten ottamisluvan hakijan nimi Vanntauksen Huolto Oy		
Ottamisalueen nimi Vanntausjärven kallioalue		
Kunta Rovaniemi	Kylä	Tilan RN:o 698-402-235-2
Ottamisalueen pinta-ala 2,12 ha		
Luvan viimeinen voimassaolopäivä		
Otettava maa-aines	Ottamismäärä (m ³ -ktr)	
Kalliokiviaines (murske, louhe)	100000	
Rakennus- ja muu luonnonkivi		
Sora ja hiekka		
Moreeni		
Multa tai savi		

2. KAIVANNAISJÄTE

Kaivannaisjätteen laji ⁽¹⁾	Arvio kaivannaisjätteen kokonaismäärästä (m ³ -ktr) ⁽²⁾	Kaivannaisjätteen hyödyntäminen ja käsittely ⁽³⁾		
Pilaantumaton		Valitse 1, 2 ja/tai 3	Tarvittaessa yksityiskohtaisempi kuvaus	
Ei pysyvä maa-aines	Pintamaa	1500	1	Luiskien muotoilu ja maisemointi
	Kannot ja hakkuutähteet	100	1ja2	
Pysyvä maa-aines	Kivipöly tai kivituhka			
	Vesiseulonta- ja selkeytysaltaiden hienoainekset			
	Savi ja siltti			
	Sivukivi			
	Seulontakivet ja lohkaaret			
	Muu, mitä?			
Pilaantunut maa-aines	Mitä?			
Kaivannaisjätteitä yhteensä		1600		

A) Tiedot kaivannaisjätteen ympäristövaikutuksista⁽⁴⁾

Esitetty maa-ainesten ottamissuunnitelmassa.

Ympäristövaikutukset ovat hyvin vähäisiä. Ottoalueen päältä kuoritaan humuskerros, tällä ei ole haitallista vaikutusta ympäristöön. Pintamaiden ja hakkutähteiden hyötykäyttö maisemointiin ei aiheuta haitallisia vaikutuksia ympäristöön tai maisemaan.

B) Ympäristön pilaantumisen sekä muiden vaikutusten ehkäisemiseksi toteutettavat toimet toiminnan aikana ja sen päätyttyä⁽⁵⁾

Esitetty maa-ainesten ottamissuunnitelmassa.

C) Selvitys seurannasta ja tarkkailusta toiminnan aikana ja sen päätyttyä⁽⁶⁾

Esitetty maa-ainesten ottamissuunnitelmassa.

Siirrettyjen pintamaiden käsittely ei anna aiheutta erilliselle tarkkailulle. Oton loputtua alue maisemoidaan ja kaivuumaat käytetään hyväksi tässä toiminnassa.

D) Tiedot toiminnan lopettamisesta⁽⁷⁾

Esitetty maa-ainesten ottamissuunnitelmassa.

3. KAIVANNAISJÄTEALUE

E) Selvitys kaivannaisjätteen jätealueesta⁽⁸⁾

Esitetty maa-ainesten ottamissuunnitelmassa.

Jätealueen sijainti ja pinta-ala (ha)

Ei erillistä jätealuetta van siirrettävien maiden läjityspaikat alueen reunoilla.

Jätealueen perustaminen ja hoito

Puusto poistetaan. Pintamaan päälle reunoille läjitetään kuorittuja pintamaita. Vallit muotoillaan asianmukaisesti. Vallit puretaan maisemointityösä.

Jätealueen ympäristö

Alueen ympäristö on metsämaata.

Selvitys maaperän ja pohjaveden tilasta

Jätealueen ympäristövaikutukset ja niiden seuranta

Pintamaiden käyttäminen montun suojaamiseen sekä alueen maisemointiin ei aiheuta haitallisia vaikutuksia ympäristöön eikä vaikutuksia ole tarpeellista seurata.

Jätealueen käytöstä poistaminen ja jälkihoito

Kasatut pintamaavallit käytetään maaston muotoiluun toiminnan päätyttyä. Alue maisemoidaan ympäristöön ja se metsitty luontaisesti.

F) Liitekartta 1:2000-1:10 000, josta käy ilmi kaivannaisjätteen jätealueiden sijainti ja lähiympäristö

Esitetty maa-ainesten ottamissuunnitelmassa

4. LISÄTIETOJA

Yhdys henkilön nimi ja yhteystiedot (osoite, puhelin ja sähköpostiosoite)

Vanttauksen Huolto Oy, Pentti Koskiniemi, Kuusamontie 4947, 97625 Vanttauskoski
puh 0500 393168, pentti.koskiniemi@st1.inet.fi

OHJEITA:

YLEISTÄ

Kaivannaisjätteen jätehuoltosuunnitelma:

Kaivannaisjätteen jätehuoltosuunnitelma on laadittava maa-ainesten *ottamistoiminnassa syntyvästä kaivannaisjätteestä*. Vaatimus kaivannaisjätteen jätehuoltosuunnitelmasta koskee maa-ainelain 5 a § ja 16 b nojalla tapahtuvaa maa-ainesten ottamista sekä ympäristönsuojelulain 114 § tarkoittamaa kivenlouhimoa, muuta kiven louhintaa ja kivenmurskausta. Kaivannaisjätteen jätehuoltosuunnitelma on osa maa-ainesten ottamissuunnitelmaa. Kaivannaisjätteen jätehuoltosuunnitelma tulee esittää maa-ainelain mukaisen lupahakemuksen yhteydessä myös silloin, jos maa-aineksen ottaminen ei edellytä ottamissuunnitelmaa (maa-ainelaki 5 §:n 1 mom). Kaivannaisjätteen jätehuoltosuunnitelma tehdään vain luvanvaraisesta toiminnasta, joten kotitarveottamisesta suunnitelmaa ei vaadita.

Kaivannaisjätteen jätehuoltosuunnitelman laatimisen keskeiset tavoitteet ovat jätteiden synnyn ehkäisy, jätteiden hyödyntämisen edistäminen sekä jätteiden turvallinen käsittely ja ympäristön pilaantumisen ehkäisy

Jätehuoltosuunnitelman toimittaminen viranomaiselle ja aikataulu:

Kaivannaisjätteen jätehuoltosuunnitelma käsitellään maa-ainesten ottamislupahakemuksen yhteydessä. Jos ottaminen edellyttää lisäksi ympäristöluvan, jätehuoltosuunnitelma liitetään ympäristölupahakemukseen. Jos maa-ainesten ottamislupa on haettu ennen ympäristölupaa tai sitä haetaan samanaikaisesti ympäristöluvan kanssa, niin tällöin maa-ainesten ottamissuunnitelma tai siihen sisältyvä kaivannaisjätteen jätehuoltosuunnitelma kopioidaan osaksi ympäristölupahakemusta.

Voimassa olevien maa-ainesten ottamislupien jätehuoltosuunnitelma esitetään maa-ainelupaa tai ympäristölupaa valvovalle viranomaiselle valvontatarkastuksen yhteydessä. Ensimmäisen kerran suunnitelma tulee esittää **30.4.2009** mennessä. Kaivannaisjätteen jätehuoltosuunnitelmaa koskeva vaatimus ei koske ottamistoimintaa, joka on jo päätynyt ja josta lopputarkastus on tehty ennen 1.6.2008.

Jätehuoltosuunnitelma laaditaan koko toiminta-ajalle, mutta se tarkistetaan viiden vuoden välein. Jätehuoltosuunnitelma tulee toimittaa ensisijassa sähköisesti valvontaviranomaiselle.

1. LUPATIEDOT

Tässä kohdassa esitetään keskeiset maa-ainestenottamislupaa tai ympäristölupaa koskevat tiedot.

2. KAIVANNAISJÄTE

1) Kaivannaisjätteen laji ja ominaisuudet

Kaivannaisjätteellä tarkoitetaan kallio- tai maaperässä luonnollisesti esiintyvän orgaanisen tai epäorgaanisen aineksen irrotuksessa tai sen varastoinnissa, rikastamisessa tai muussa jalostamisessa syntyvää jätettä. Maa-ainesten ottamisen yhteydessä syntyviä kaivannaisjätteitä voivat olla esimerkiksi ottamisalueiden pintamaat, sivukivet, vesiseulonta- ja selkeytysaltaiden hienoainekset, kivituhka ja vastaavat ainekset.

Maa-ainesten ottamisessa syntyvät kaivannaisjätteet ovat yleensä pilaantumattomia joko pysyviä (inertejä) tai ei pysyviä maa-aineksiä. Pilaantumaton maa-aineksen ja pysyvä kaivannaisjäte on määritelty kaivannaisjäteasetuksen (379/2008) 2 §:n 1 momentin 4 ja 5 kohdissa. Mikäli ottamistoiminnassa syntyy pilaantuneita kaivannaisjätteitä, ne yksilöidä ao. kohdassa.

2) Arvioi kaivannaisjätteenkokonaisuudesta

Ilmoitetaan kaivannaisjätelajeittain arvio koko tuotantoaikana syntyvästä kaivannaisjätteen määrästä teoreettisina kiintokuutiometreinä.

3) Kuvaus jätteen hyödyntämisestä ja käsittelystä

Valitaan vaihtoehdoista joko 1, 2 ja/tai 3.

1. Kaivannaisjäte käytetään ottamisalueen suojarakenteisiin, jälkihoitoon ja maisemointiin
2. Kaivannaisjäte kuljetetaan ottamisalueen ulkopuolelle hyödynnettäväksi
3. Kaivannaisjäte varastoidaan alueelle yli 3 vuodeksi. Alueelle perustetaan kaivannaisjätteen jätealue, lomakkeen kohta E.

Tarvittaessa jätteiden hyödyntämistä ja käsittelyä kuvataan tarkemmin oikeanpuoleisessa sarakkeessa.

Ottamistoiminnassa syntyviä kaivannaisjätteitä voidaan hyödyntää ja käsitellä tehokkaasti. Pintamaita, kiviä ja kivinäismaita voidaan usein käyttää jälkihoitossa pintarakenteena sekä täyttöjen tekemiseen. Suuret kivet ja lohkareet voidaan murskata kiviainestuotteiksi. Kannot ja muu puuaines voidaan hakettaa ja viedä poltettavaksi tai käyttää pintarakenteena. Vesiseulonta ja selkeytysaltaiden hienoainekset voidaan käyttää maisemoinnissa ja ympäristönhoidossa.

Mikäli ottamistoiminnassa syntyneitä kaivannaisjätteitä ei voida käyttää hyödyksi ja ne joudutaan varastoimaan ja sijoittamaan ottamisalueelle, jätehuoltosuunnitelman tulee sisältää tiedot kyseisen kaivannaisjätteen käsittelypaikasta eli *kaivannaisjätteen jätealueesta*. Kaivannaisjätteen jätehuoltosuunnitelmassa tarvittavia tietoja kaivannaisjätteen jätealueesta on käsitelty kohdassa 10.

4) Tiedot kaivannaisjätteen ympäristövaikutuksista

Kaivannaisjätteistä ja niiden varastoinnista mahdolliset aiheutuvat ympäristövaikutukset kuvataan tässä, mikäli tietoja ei ole esitetty ottamissuunnitelmassa. Tyypillisiä ympäristövaikutuksia voivat olla esimerkiksi pohjavesi-, pintavesi-, melu- sekä maisemahaitat. Jätealueen ympäristövaikutuksia on tarkasteltu kohdassa 10.

5) Ympäristön pilaantumisen sekä muiden vaikutusten ehkäisemiseksi toteutettavat toimet toiminnan aikana ja sen päätyttyä

Ottamistoiminnan haitallisten vaikutusten ehkäisemiseksi toteutettavat toimet toiminnan aikana ja sen päätyttyä esitetään tässä, mikäli niitä ei ole esitetty ottamissuunnitelmassa. Mikäli tiedot on esitetty ottamissuunnitelmassa laitetaan rasti " Esitetty maa-ainestenottamissuunnitelmassa" –kohtaan.

6) Seuranta ja tarkkailu toiminnan aikana ja sen päätyttyä

Toiminnan seuranta ja tarkkailu kuvataan tässä, mikäli ko.tietoja ei ole esitetty ottamissuunnitelmassa. Mikäli tiedot on esitetty ottamissuunnitelmassa laitetaan rasti " Esitetty maa-ainestenottamissuunnitelmassa" –kohtaan.

7) Toiminnan lopettaminen

Toiminnan lopettaminen kuvataan tässä, mikäli ko.tietoja ei ole esitetty ottamissuunnitelmassa. Mikäli tiedot on esitetty ottamissuunnitelmassa laitetaan rasti " Esitetty maa-ainestenottamissuunnitelmassa" –kohtaan.

3. KAIVANNAISJÄTEALUE

8) Selvitys kaivannaisjätteen jätealueesta

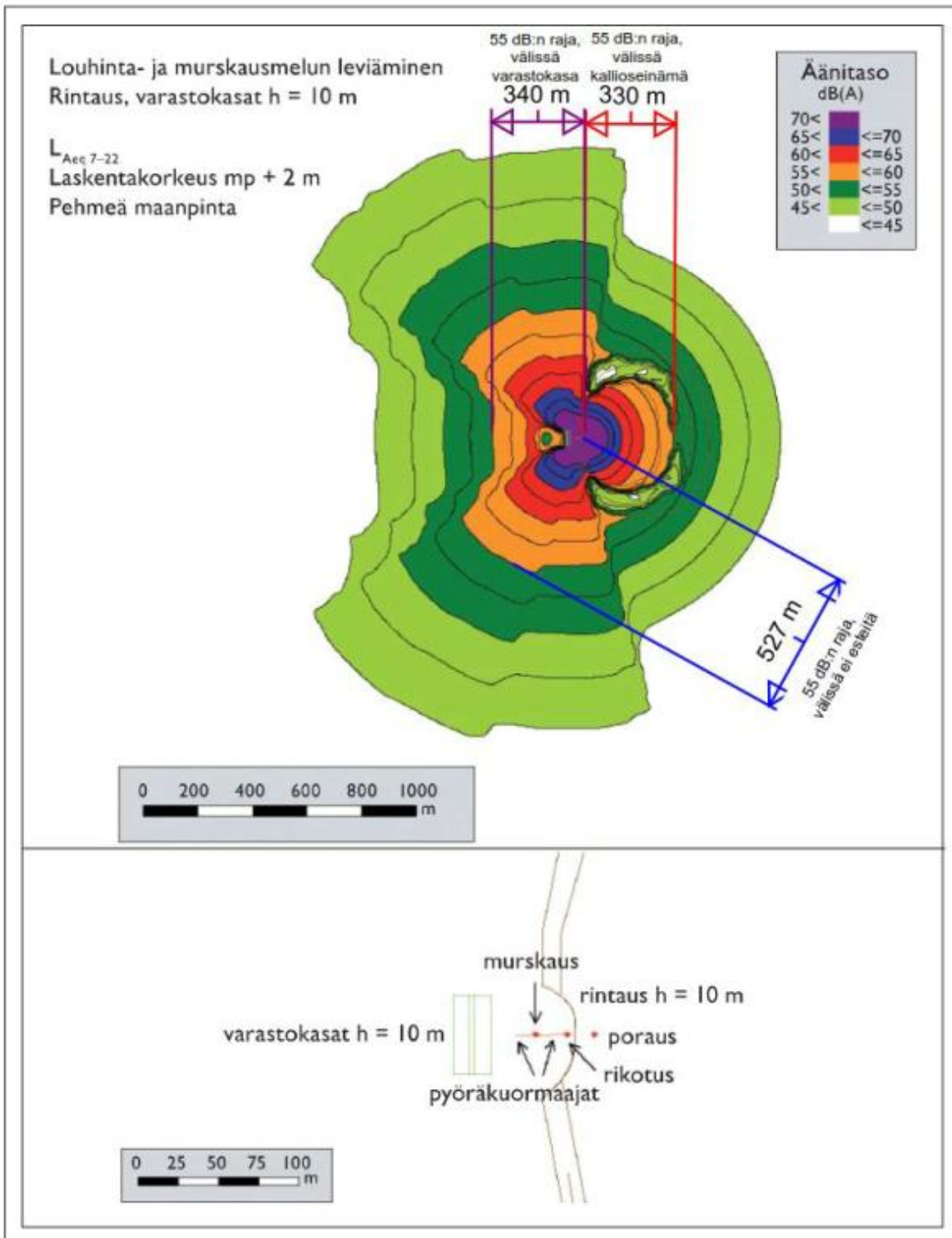
Esitetään tiedot kaivannaisjätteen jätealueesta ja sen ympäristöstä sekä tiedot jätealueen ympäristövaikutuksista ja seurannasta. Lisäksi esitetään tiedot jätealueen käytöstä poistamisesta ja jälkihoidosta sekä niihin liittyvästä tarkkailusta. Tiedot tulee esittää, mikäli niitä ei ole esitetty ottamissuunnitelmassa. Jätealueista esitetään lisäksi *liitekartta 1:2000 - 1:10 000*. Mikäli tiedot on esitetty ottamissuunnitelmassa laitetaan rasti " Esitetty maa-ainestenottamissuunnitelmassa" –kohtaan.

Mikäli maa-ainesten ottamisessa syntyvää pilaantumaton tai pysyvää kaivannaisjätettä varastoidaan ja sijoitetaan ottamisalueelle yli kolmeksi vuodeksi, tulee kaivannaisjätehuoltosuunnitelmassa esittää tiedot kyseisestä **kaivannaisjätteen jätealueesta**. Mikäli kaivannaisjäte on muuta kuin pilaantumaton tai pysyvää, niin määräaika kaivannaisjätealueen perustamiselle on 1 vuosi.

4. LISÄTIETOJA ANTAA

Ilmoitetaan yhteyshenkilön nimi ja yhteystiedot, jolta voi tiedustella kaivannaisjättesuunnitelmasta yksityiskohtaisempia tietoja.

LIITE 10: MELUMALLINNOS, KUVITTEELLINEN TILANNE



kuvitteellinen tilanne, jossa mallinnettu murskaus- ja louhintamelun leviäminen, kun esteenä on yhdellä sivulla kallioseinämä ja toisella varastokasa. Mallinnetussa tilanteessa murskausta, porausta ja louhintaä suoritetään samanaikaisesti. (Lähde Suomen ympäristö 25/2010 / Ramboll 2010)